

ЗАО «Весоизмерительная компания «Тензо-М»

Статическое взвешивание транспорта

Руководство пользователя

Версия руководства 2.00 / 28.04.2014

пос. Красково Люберецкого р-на М.О.

Содержание

СИСТЕМНЫЕ ТРЕБОВАНИЯ	3
ЗАПУСК ПРОГРАММЫ	3
ОФОРМЛЕНИЕ ВЗВЕШИВАНИЙ	4
ПУНКТ МЕНЮ «ДЕЙСТВИЯ»	7
ПУНКТ МЕНЮ «СПРАВОЧНИКИ»	8
Справочник грузов	8
<i>Создание корневой группы</i>	<i>8</i>
<i>Создание вложенной группы грузов</i>	<i>9</i>
<i>Создание нового груза</i>	<i>9</i>
<i>Редактирование</i>	<i>11</i>
<i>Удаление</i>	<i>12</i>
<i>Перемещение груза</i>	<i>13</i>
Справочник контрагентов	13
Справочник автомобилей	14
Справочник водителей	14
Справочник видов перевозок	15
Работа со справочниками, имеющими панель навигатора	15
<i>Поиск в справочниках.</i>	<i>15</i>
ПУНКТ МЕНЮ «ЖУРНАЛЫ»	17
Журнал карточек	17
ПУНКТ МЕНЮ «ОТЧЕТЫ»	18
Сводный отчет 1	18
Шахматка	20
Отчет о движении грузов	21
ПУНКТ МЕНЮ «СЛУЖЕБНЫЕ»	22
Очистка данных	22
Базовые установки	23
Регистрация пользователей	25
Редактирование форм отчетов	25
Перенос данных	25
Поля таблицы карточек	25
ПРИЛОЖЕНИЕ А	26
1. Весовая карточка	26
2. ТТН	27

Системные требования

1. Требования к техническим средствам

Программа по автоматизации рабочего места весовщика должна устанавливаться на компьютеры не ниже P 233, 32 MB RAM, SVGA, 2 MB VRAM. Предполагается также использование принтера. Для соединения компьютера с терминалом по интерфейсу RS-232 используется нуль-модемный кабель.

2. Требования к персоналу.

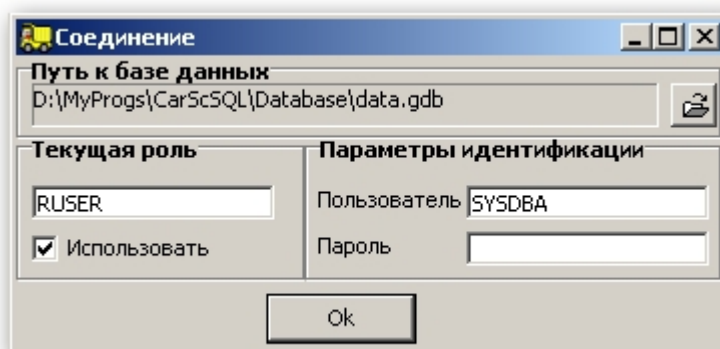
Оператор должен обладать базовыми навыками работы на персональном компьютере(ОС Windows).

3. Операционная среда.

Программа управления взвешиванием функционирует под Windows 95/98/Nt/2000/XP/VISTA/7/8/8.1

Запуск программы

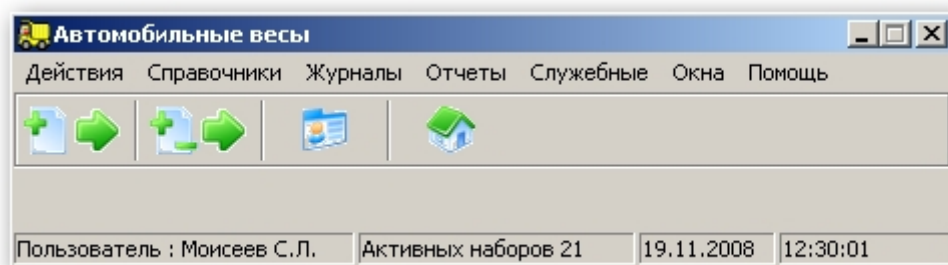
После старта программы на экране появляется окно выбора режима соединения



Роль – это набор правил, которые закрепляются за группой пользователей. На момент установки в базе данных (далее БД) определена единственная роль – RUSER. Наименование роли должно быть указано в файле CarScales.ini. Если соединение не предусматривает роли, то текущий пользователь сможет воспользоваться только теми правами, которые определены исключительно для него. Информация по работе с пользователями дана в руководстве по установке программы.

Оформление взвешиваний

После запуска программы появляется главное окно программы.



Цикл взвешиваний должен начинаться с оформления новой весовой карточки. Для этого необходимо нажать кнопку "Новая карточка" или "Новая карточка (поосевое взвешивание)" на панели инструментов главного окна программы.

В открывшемся окне весовой карточки необходимо заполнить требуемые реквизиты.

№	Наименование груза	Нетто	Отн. ед.	Дата/Время
1	Алюминия сульфат	0		

№	Брутто	Тара

(Также в программе предусмотрено автоматическое заполнение полей, помеченных в справочниках контрагентов и грузов как значения по умолчанию. Значения задаются путем позиционирования на требуемом реквизите линейного списка справочника и нажатием клавиши F1).

Заполнение таких реквизитов как «Отправитель», «Получатель» и т.д. осуществляется нажатием кнопки

«Контрагенты». В открывшемся окне

Field	Value	Action
Отправитель	* Карьер	...
Получатель	Перерабатывающий завод	...
Плательщик	Госбанк	...
Перевозчик	Автоколонна №1	...
Организация	Нерудные материалы	...
Пункт погрузки	Тензо-М	...
Пункт разгрузки	Клиент	...
Склад	Основной склад	...
Вид перевозки		...

необходимо заполнить требуемые поля. Поля, помеченные звездочкой к заполнению обязательны.

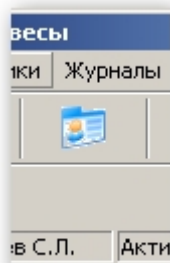
Назначение полям обязательности ввода описано ниже. Заполнение полей осуществляется

выбором необходимых значений из справочников посредством нажатия соответствующей кнопки справа от поля. Выбор реквизита из справочника осуществляется двойным щелчком левой кнопки мыши в древовидном списке. Для появления кнопки вызова справочника грузов, в столбце "Наименование груза" необходимо щелкнуть левой кнопкой мыши. Работа со справочниками контрагентов и грузов рассмотрена ниже.

№	Наименование груза	Нетто	Отн. ед.	Дата/Время
▶ 1	Юм черных металлов ...	0	1	

После успокоения весовой платформы, необходимо зафиксировать текущий вес с помощью нажатия кнопки "Фиксация". При поосевом взвешивании необходимо зафиксировать все оси и рассчитать общий вес нажатием соответствующих кнопок. Далее карточка может быть сохранена для последующего вызова при втором взвешивании, распечатана и закрыта (соответствующие кнопки на панели инструментов окна весовой карточки или пункты меню «Действия»).

Для машин, прибывающих на первое взвешивание, повторяется описанная выше последовательность действий. Для машин, прибывших на повторное взвешивание, необходимо открыть ранее созданную весовую карточку. Для этого в главном окне программы нужно выбрать пункт «Журнал карточек» меню «Журналы» или нажать соответствующую кнопку на панели инструментов главного окна программы.

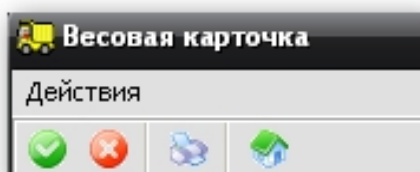


В открывшемся списке необходимо спозиционировать курсор на нужной карточке и нажать на кнопку "Открыть карточку" или произвести двойной щелчок мышью. Работа с журналом карточек описана ниже.

№ п/п	Оператор	Дата	№ машины	Водитель	Брутто	Тара	Нетто
43	Моисеев С.Л.	18.11.2008 11:07:30	222222222		29360	0	
36	Моисеев С.Л.	06.11.2008 14:13:45	123		30310	0	

В открывшейся карточке необходимо зафиксировать текущий вес (см. выше). Вес "Нетто" будет рассчитан автоматически. Далее карточка может быть сохранена и, при необходимости, распечатана. Соответствующие кнопки находятся на панели инструментов окна весовой карточки или пункты меню «Действия».

В случае, если разрешен ввод веса тары или брутто вручную, для получения нетто необходимо воспользоваться кнопкой «Пересчитать».



Внешний вид отчета весовой карточки.

Карточка № 26		от 09.10.2008 11:34:20	
<u>Плательщик</u>		<u>Отправитель</u>	Отправитель 1
<u>Склад</u>		<u>Получатель</u>	Получатель 2
<u>№ машины</u>	123	<u>Марка</u>	Газель
<u>Дата\Время взвешивания</u>	09.10.2008 11:34:37		
<u>Груз</u>	Лом черных металлов		
<u>Водитель</u>			
<u>Брутто</u>	141 кг	<u>Тара</u>	69 кг
		<u>Нетто</u>	72 кг
<u>Примечания</u>			
<u>Весовщик</u>	Моисеев С.Л.		

В случае использования поосевого взвешивания , в отчете будет присутствовать дополнительная информация о нагрузке на оси.

Карточка № 4		от 13.08.2010 9:29:24	
<u>Плательщик</u>		<u>Отправитель</u>	УЛМ Мосводоканал Нкрасовка, 2-я Вольская
<u>Склад</u>		<u>Получатель</u>	ПУ МОСВОДООДГОТОВКА(РСВ) Рублево,
<u>№ машины</u>	K574OK	<u>Марка</u>	Камаз
<u>Дата\Время взвешивания</u>	13.08.2010 9:30:56		
<u>Водитель</u>			
<u>Груз</u>	Натрия сульфат		<u>Относительных единиц</u> 0
<u>Брутто</u>	206.7 кг	<u>Тара</u>	79.7 кг
		<u>Нетто</u>	127 кг
<u>Примечание</u>			
<u>Весовщик</u>	Администратор		

Режим взвешивания : статический	<u>№ оси</u>	<u>Вес брутто, кг</u>	<u>Вес тара, кг</u>
	1	68.9	26.7
	2	68.9	26.5
	3	68.9	26.5
	Итого по осям	206.7	79.7

Пункт меню «Действия»

Старт сессии – старт новой сессии.

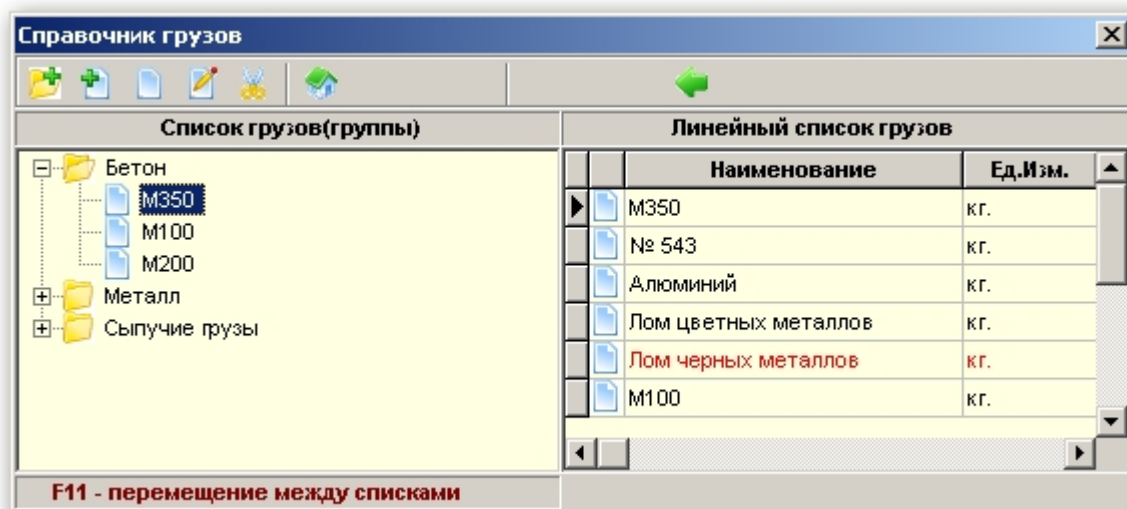
Завершение сессии – завершение текущей сессии.

Завершение работы – завершение работы программы.

Пункт меню «Справочники»

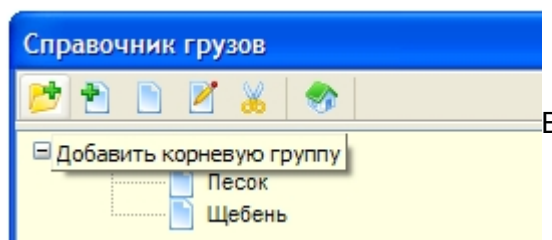
Справочник грузов

Для вызова справочника необходимо выбрать пункт "грузы".



Создание корневой группы

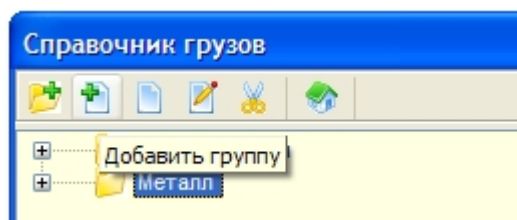
Для создания новой корневой группы необходимо нажать кнопку "Добавить корневую группу" на панели инструментов окна справочника грузов.



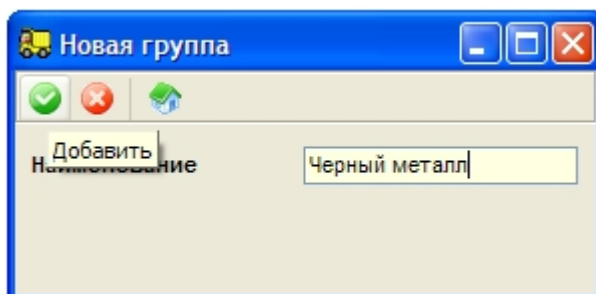
появившемся окне заполняется поле "Наименование" , после чего необходимо нажать кнопку "Добавить" на панели инструментов окна ввода или клавишу «Ввод»(Enter).

Создание вложенной группы грузов

Для создания вложенной группы грузов необходимо выбрать группу, в которой она будет располагаться, и нажать кнопку "Добавить группу" на панели инструментов окна справочника грузов.

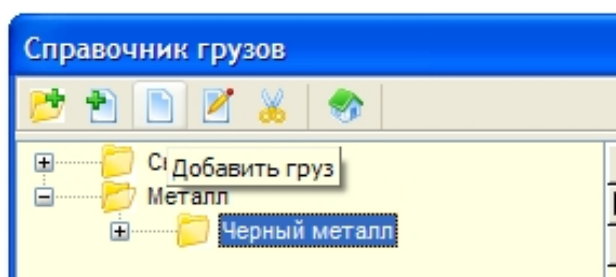


Далее выполнить действия, описанные в предыдущем пункте.



Создание нового груза

Для создания нового груза необходимо выбрать группу, в которой он будет располагаться, и нажать кнопку "Добавить груз" на панели инструментов окна справочника грузов.

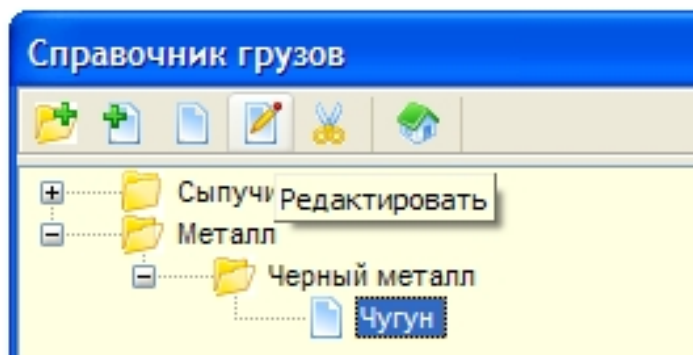


Наименование	M100
Единица измерения	кг.
Использовать коэффициент	<input checked="" type="checkbox"/>
Коэффициент	1.4

После заполнения реквизитов необходимо нажать кнопку "Добавить" окна ввода или клавишу «Ввод»(Enter). Если при расчете нетто также требуется знать значение веса в относительных единицах(например, в метрах кубических), то необходимо установить флажок "Использовать коэффициент" и ввести соответствующее значение коэффициента пересчета.

Редактирование

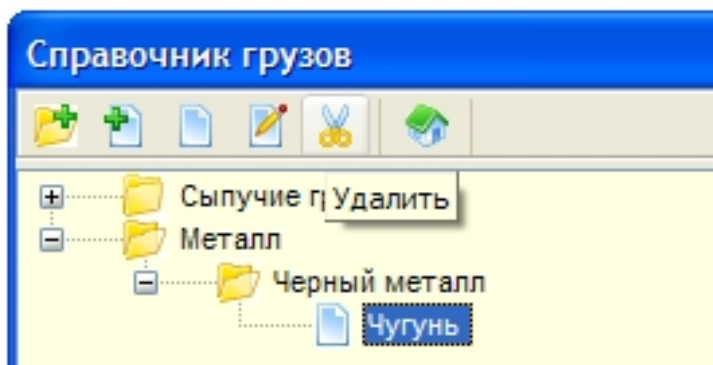
Для редактирования группы\груза необходимо спозиционировать курсор на нужном наименовании и нажать кнопку "Редактировать".



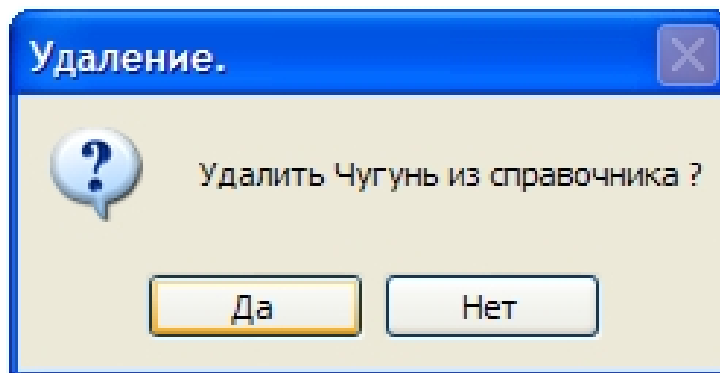
Далее произвести вышеописанные действия.

Удаление

Удаление корневой группы или группы возможно только после удаления из этой группы всех грузов. Для удаления груза необходимо позиционировать курсор на грузе, который требуется удалить и нажать кнопку "Удалить".

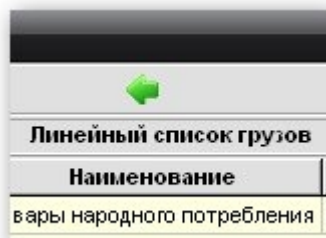


В появившемся окне нужно выбрать желаемое действие. Груз не сможет быть удален, если он присутствует хотя бы в одной весовой карточке.



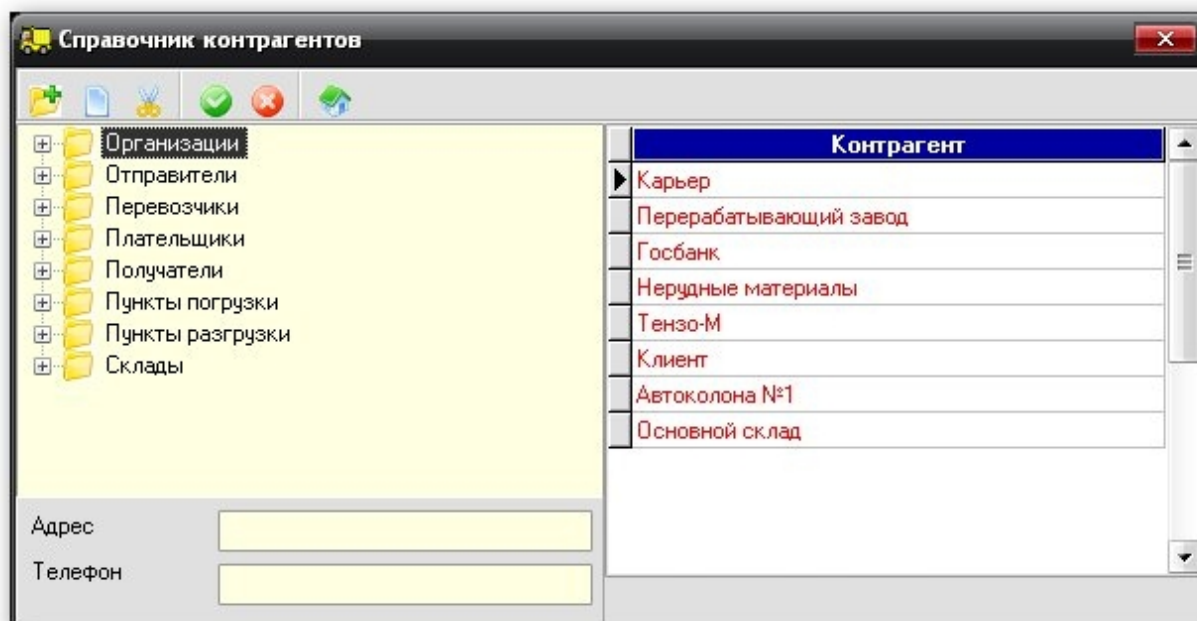
Перемещение груза

При ошибочном размещении груза в группе, необходимо в линейном списке найти требуемый груз и нажать на кнопку "Переместить в группу" на панели инструментов окна справочника. Предварительно в древовидном списке (левая часть окна справочника) должна быть выбрана группа, в которую указанный груз будет перемещен.



Справочник контрагентов

Для вызова справочника необходимо выбрать пункт "Контрагенты" меню «Справочники». Работа со справочником контрагентов аналогична работе со справочником грузов за исключением способа создания и редактирования информации. При создании нового контрагента\группы необходимо нажать на соответствующую кнопку на панели инструментов. После подтверждения в древовидном списке появится запись Новый контрагент\Новая группа. Чтобы отредактировать запись необходимо в древовидном списке выбрать соответствующий элемент и удерживать левую кнопку мыши до появления возможности редактирования, после чего ввести требуемое значение и завершить редактирование нажатием клавиши «Ввод»(Enter). Для ввода адреса\телефона необходимо дважды щелкнуть на соответствующем поле, ввести данные и завершить редактирование нажатием клавиши «Ввод»(Enter).



Справочник автомобилей

Для вызова справочника необходимо выбрать пункт "Машины».

№ машины	Марка
K574OK	Камаз
O083OB	МАЗ
LD003EX	Дв токар

Тип: Седан

Инвентарный №: 001

Владелец: Тензо-М

Вес тары: 0

Допуск: 0

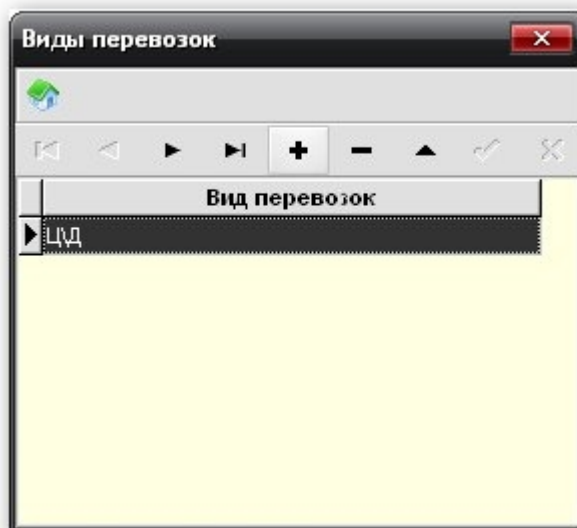
Справочник водителей

Для вызова справочника необходимо выбрать пункт "Водители».

ФИО
Петров

Справочник видов перевозок

Для вызова справочника необходимо выбрать пункт "Виды перевозок».



Работа со справочниками, имеющими панель навигатора.

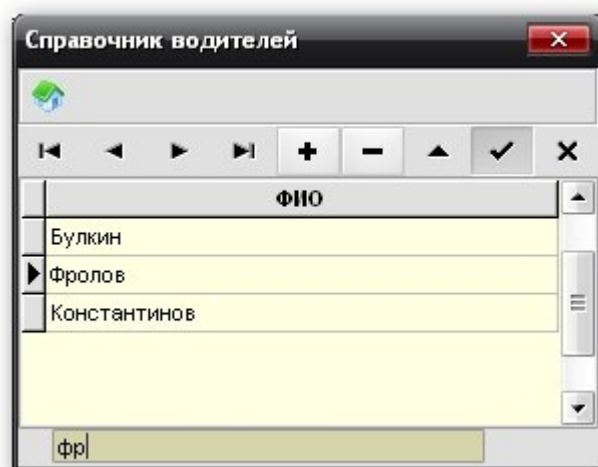


Кнопки(слева-направо) имеют следующие назначения :

- перейти к первой записи
- перейти к предыдущей записи
- перейти к следующей записи
- перейти к последней записи
- добавить запись
- удалить запись
- редактировать запись
- подтвердить изменения
- отказаться от изменений

Поиск в справочниках.

Поиск во всех справочниках, за исключением справочника машин, осуществляется последовательным набором искомого значения при активном списке(в справочниках контрагентов и грузов должен быть активен линейный список). После набора первой буквы, под списком появится поисковая строка. Регистр вводимых букв значения не имеет. Курсор списка будет последовательно приближаться к искомому значению по мере набора символов в поисковой строке. Закрывать поисковую строку можно нажатием клавиши «Ввод»(Enter) или «Esc». После этого курсор в списке будет спозиционирован на найденную запись.



В справочнике машин для вызова поисковой строки необходимо щелкнуть на заголовке столбца «№ машины». Далее все происходит, как и в остальных справочниках.

Пункт меню «Журналы»

Журнал карточек

Порядок вызова журнала был описан в пункте «Оформление взвешиваний».

№ п/п	Оператор	Дата	№ машины	Водитель	Брутто	Тара	Нетто
2	Моисеев С.Л.	14.01.2009 10:24:41	444	Андреев	239.7	133	106.7
3	Администратор	14.01.2009 15:01:30	123	Комаров	208.5	117.7	90.8
4	Весовщик	29.01.2009 10:29:32	2222222222		5000	4000	1000
5	Весовщик	29.01.2009 13:05:18	33333333		15000	6800	8200

Период
 С: 01.01.2009 9:00:00
 По: 30.01.2009 9:46:45

Оператор
☒ Все

Сортировать по
☐ № карточки
☐ № машины
☐ Водителю
☐ Дате

Печать журнала
 Печать

При открытии журнала по умолчанию выводится список карточек, для которых произведено одно взвешивание. Для просмотра всего содержимого журнала необходимо нажать кнопку "Список карточек".

Карточки могут быть отображены в журнал с учетом периода оформления, а так же операторов, оформлявших карточки. Для этого необходимо выставить необходимые значения в панелях «Период» и «Оператор» соответственно. При возникновении необходимости отсортировать карточки, порядок сортировки нужно указать в панели «Сортировать по». Журнал может быть распечатан посредством нажатия кнопки «Печать» в панели "Печать журнала". Поиск в журнале осуществляется по столбцам «№ п/п», «№ машины» и «Водитель». Для этого необходимо щелкнуть на заголовок соответствующего столбца, после чего появится поисковая строка. Работа с поисковой строкой описана выше.

Назначение кнопок на панели инструментов журнала карточек(слева-направо) :

- открыть журнал(получить список карточек)
- открыть текущую карточку
- удалить текущую карточку
- распечатать текущую карточку
- закрыть окно журнала

Так же предусмотрена возможность печати ТТН и впечатывания данных в готовый бланк ТТН .

Для этого необходимо нажать правой кнопкой мыши на требуемой карточке и из выпадающего меню выбрать соответствующий пункт.

Пункт меню «ОТЧЕТЫ»

Сводный отчет 1

Для вызова данного отчета необходимо выбрать пункт «Сводный отчет 1». В появившемся окне в соответствующих панелях необходимо указать период, тип документов, которые попадут в отчет, и порядок группировки информации. Для печати нужно нажать кнопку «Печать» на панели инструментов окна формы отчета.

Отчет за период с 01.09.200 по 26.09.2006

	Вес	МЗ
Песок		
07.09.2006	688	0.17
Итого по дате	688	0.17
20.09.2006	2289	0.63
Итого по дате	2289	0.63
26.09.2006	596	
Итого по дате	596	0
Итого по грузу	3573	0.8

Отчет за период с 01.09.200 по 26.09.2006		
	Вес	M3
Получатель		
07.09.2006		
Песок	688	0.17
Итого по грузу	688	0.17
Итого по дате	688	0.17
20.09.2006		
Песок	761	
Итого по грузу	761	0
Итого по дате	761	0
26.09.2006		
Песок	596	
Итого по грузу	596	0
Итого по дате	596	0
Итого по получателю	2045	0.17
Получатель2		
20.09.2006		
Песок	1486	0.63
Итого по грузу	1486	0.63
Итого по дате	1486	0.63
Итого по получателю	1486	0.63

Шахматка

Для вызова данного отчета необходимо выбрать пункт "Шахматка". В появившемся окне нужно указать период получения и нажать кнопку «Открыть шахматку» на панели инструментов окна формы отчета. Порядок группировки указывается перетаскиванием соответствующих реквизитов на требуемые позиции. Данные будут сгруппированы в соответствии с указанным порядком. На приведенном ниже рисунке порядок группировки следующий: сначала по типу документов, внутри него по дате выписки, внутри типа и даты по грузу и т.д.

Тип	Дата	Груз	Всего взвешено
			Σ Sum
			Σ Agg. value
Приход	22.12.2008	Алюминий	139.10
		Итого	139.10
	14.01.2009		106.70
	29.01.2009	Лом черных мет	8200.00
		M100	1000.00
		Итого	9200.00
		Итого	9445.80
Расход	14.01.2009	Щебень	90.80
		Итого	90.80
		Итого	90.80
Итого			9536.60

Период
 С 01.01.2008 9:00:00 По 30.01.2009 10:36:55

Далее отчет может быть выведен на печать.

Отчет о движении грузов

Для вызова данного отчета необходимо выбрать пункт "Движения грузов". В появившемся окне нужно указать период отчетности и, при необходимости, выбрать груз. Для этого флажок «Весь список» должен быть снят и курсор спозиционирован на требуемом грузе. После этого нужно нажать на кнопку «Печать» панели инструментов окна отчета.

Наименование	
▶	M350
	№ 543
	Алюминий
	Лом цветных металлов
	Лом черных металлов
	M100
	M200

☒ Весь список

Период

С	01.01.2009	15	9:00:00
По	30.01.2009	15	10:47:54

Пункт меню «Служебные»

Все пункты данного меню доступны только пользователям, обладающим правами администратора.

Очистка данных

В появившемся окне нужно указать дату, по которую данные будут удалены из базы данных.. По умолчанию в поле "Очистить по" указана текущая дата минус полгода.

Очистка базы

ВНИМАНИЕ !
Все данные по указанную дату будут удалены из базы.

Очистить по 19.01.2006

Январь, 2006

Пн	Вт	Ср	Чт	Пт	Сб	Вс
						1
2	3	4	5	6	7	8
9	10	11	12	13	14	15
16	17	18	19	20	21	22
23	24	25	26	27	28	29
30	31					

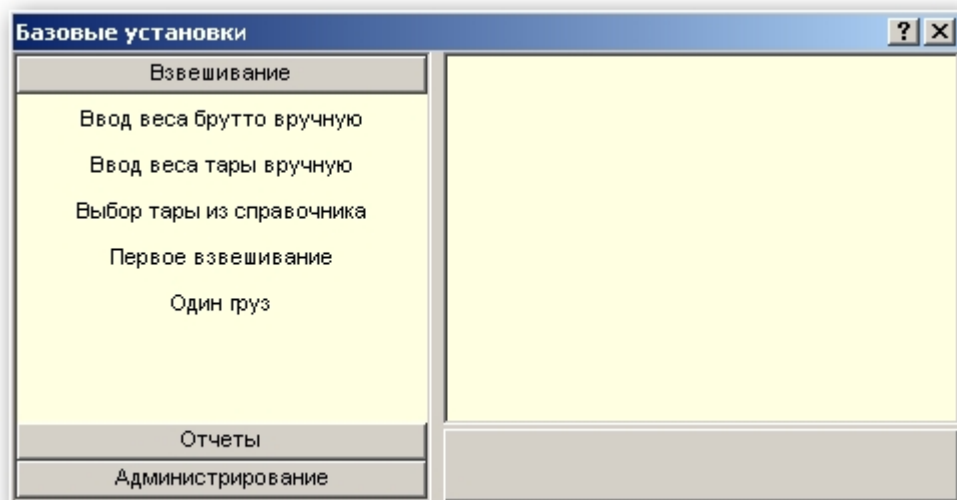
Далее следует нажать кнопку "Очистить". Для полной очистки базы данных нужно воспользоваться кнопкой

"Очистить все, включая справочники".

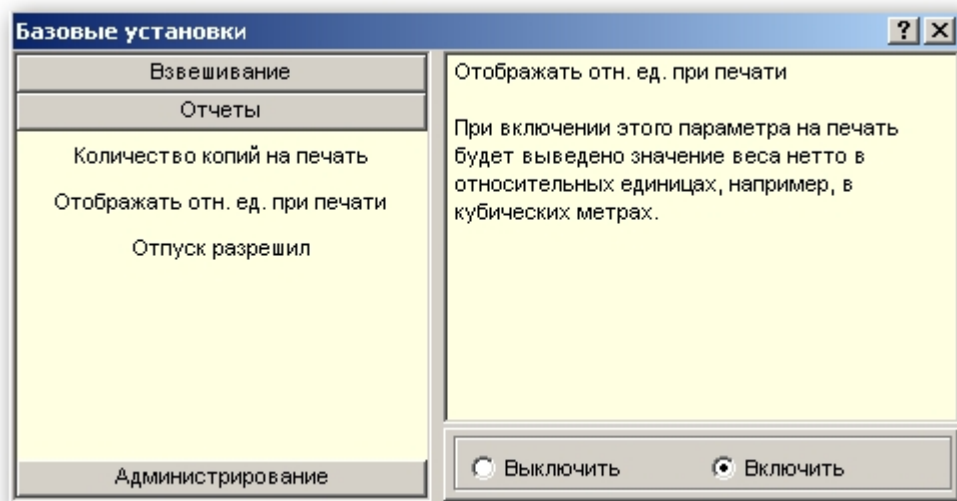
Базовые установки

Настроечные параметры программы разбиты на три категории:

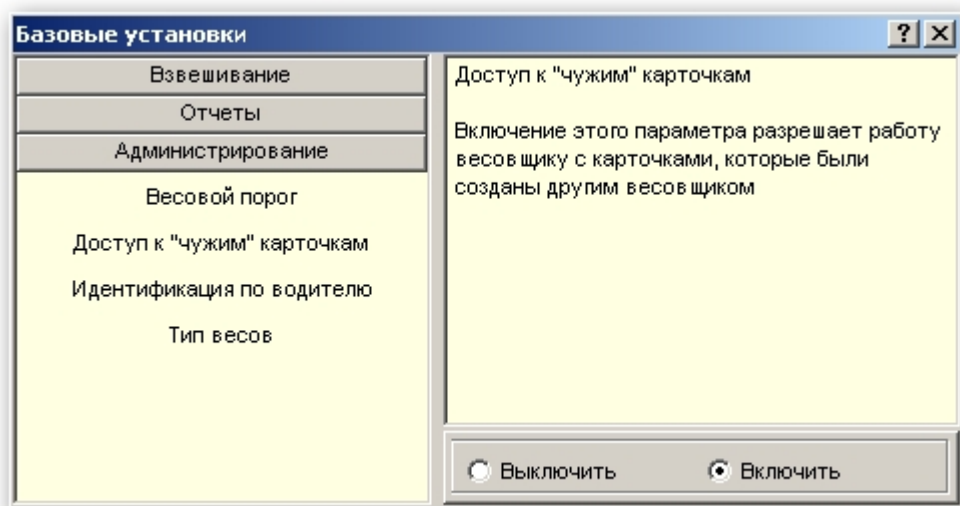
—Взвешивание



—Отчеты

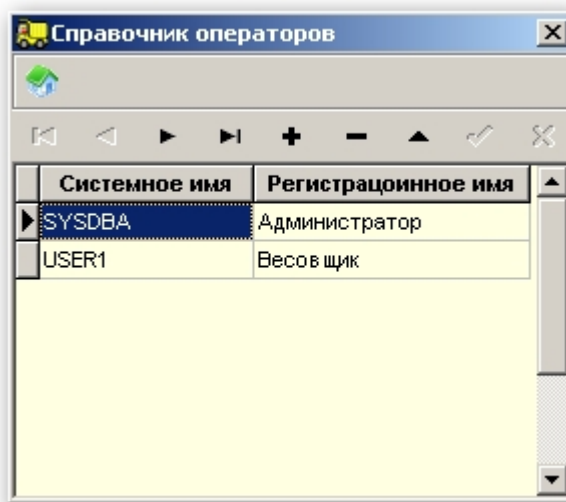


—Администрирование



При выборе того или иного параметра настройки в левой части окна, в правой части дается пояснение назначения данного параметра, а так же панель для установки значения.

Регистрация пользователей:



В данном списке столбец «Системное имя» описывает имя пользователя, созданное при добавлении его на сервере, «Регистрационное имя» - это имя пользователя в БД, которое будет указано в документах.

Редактирование форм отчетов

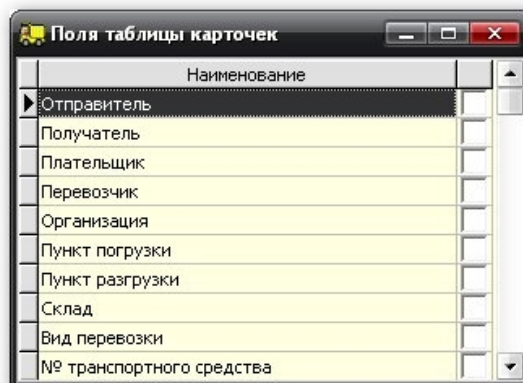
После вызова дизайнера отчетов, подробную информацию по редактированию можно получить, нажав клавишу F1.

Перенос данных

Данный пункт предназначен для переноса информации из другой БД. Подробная информация по переносу данных находится в руководстве по установке.

Поля таблицы карточек

Данный пункт предназначен для именованя некоторых полей и назначения им обязательности ввода. Для сохранения самого последнего изменения, необходимо переместить курсор на соседнюю или любую другую запись набора.



Приложение А

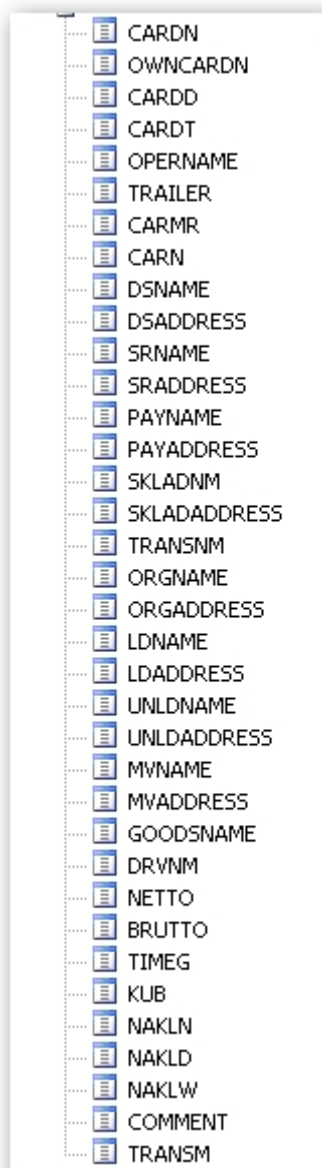
Назначение полей отчетов

1. Весовая карточка

Весовая карточка	
CARDN	№ карточки(служебный)
OWNCARDN	№(панель «Дополнительно»)
CARDD	Дата создания
CARDT	Время создания
OPERID	Оператор
CARN	№ машины
CARMR	Марка машины
DRVNM	Водитель
CARW	Вес тары машины(справочный)
DELTA	Допуск веса тары
OWNER	Владелец машины
CTYPE	Тип машины
INVN	Инвентарный номер машины
DSNAME	Получатель
DSADDRESS	Адрес получателя
SRNAME	Отправитель
SRADDRESS	Адрес отправителя
PAYNAME	Плательщик
PAYADDRESS	Адрес плательщика
SKLADNM	Склад
SKLADADDRESS	Адрес склада
TRANSNM	Вид перевозки
ORGNAME	Организация
ORGADDRESS	Адрес организации
LDNAME	Пункт погрузки
LDADDRESS	Адрес пункта погрузки
UNLDNAME	Пункт разгрузки
UNLDADDRESS	Адрес пункта разгрузки
MVNAME	Перевозчик
MVADDRESS	Адрес перевозчика
GOODSNAME	Груз
NETTO	Нетто
BRUTTO	Брутто
TARA	Тара
TIMEG	Время второго взвешивания
KUB	Относительные единицы
COMMENT	Примечания
SPEED	Скорость
OSW	Не используется
DISTANCE	Межосное расстояние
OS_W	Номер оси
WB	Вес брутто оси
WT	Вес тары оси

Последние 4 поля используются при использовании видеосистемы.

2. ТТН



№ прицепа

Путевой лист (панель «Дополнительно»)
Дата (панель «Дополнительно»)
Вес (панель «Дополнительно»)

ТЕНЗО_М

ЗАО «Весоизмерительная компания «Тензо-М»
тел. 8 800 555 65 50, 8 (495) 745 30 30
www.tenso-m.ru

Служба поддержки по программному обеспечению: it@tenso-m.ru, esd@tenso-m.ru